

ПРИЛОЖЕНИЕ №1
к постановлению Главы
Муслюмовского муниципального
района
от 8 июня 2016 г. N 31



ИНВЕСТИЦИОННЫЙ ПАСПОРТ МУСЛЮМОВСКОГО МУНИЦИПАЛЬНОГО РАЙОНА

2016



Уважаемые друзья, уважаемые коллеги!



Разрешите Вам представить инвестиционный паспорт Муслюмовского муниципального района Республики Татарстан!

Наша основная задача - продемонстрировать Вам – будущим инвесторам, что Ваши проекты будут реализовываться в комфортной экономической среде, а все деловые начинания встретят полную поддержку со стороны муниципальной власти. Мы заинтересованы в развитии наших партнерских отношений и привлечений инвестиций в экономику, считая это главным инструментом развития района.

Наш принцип работы - каждый инвестор для нас самый главный инвестор. Мы находим диалог между властью, обществом и бизнесом. Мы стремимся создать в районе максимально благоприятный инвестиционный климат, приветствуем инновации и способствуем развитию бизнеса.

Я желаю всем хорошего настроения и надеюсь, что представленные материалы позволят Вам сделать правильный выбор и по достоинству оценить перспективы развития и потенциал нашего района.

С Уважением, Глава
Муслюмовского
муниципального района
Республики Татарстан
Рамиль Хамзович Муллин



Географическое положение

- Муслюмовский район образован в 1930 году, расположен в восточной части Республики Татарстан, в 319 км к юго-востоку от Казани. Расположен на р. Ик (приток Камы).
- Район граничит с Мензелинским, Сармановским, Азнакаевским, Актанышским районами, а так же с Бакалинским районом Республики Башкортостан.
- Климат умеренно-континентальный.
- Территория района находится на границе лесостепной и степной зоны. На территории Муслюмовского района в окрестностях многих деревень насчитывается несколько десятков источников. На его территории насчитывается 20 пруда, больше 20 крупных рек, 24 озера и больше 60 родников.
- Административный центр района – село Муслюмово. Общая площадь района составляет 146431 га, в том числе площадь земель сельскохозяйственного назначения – 114027 га.



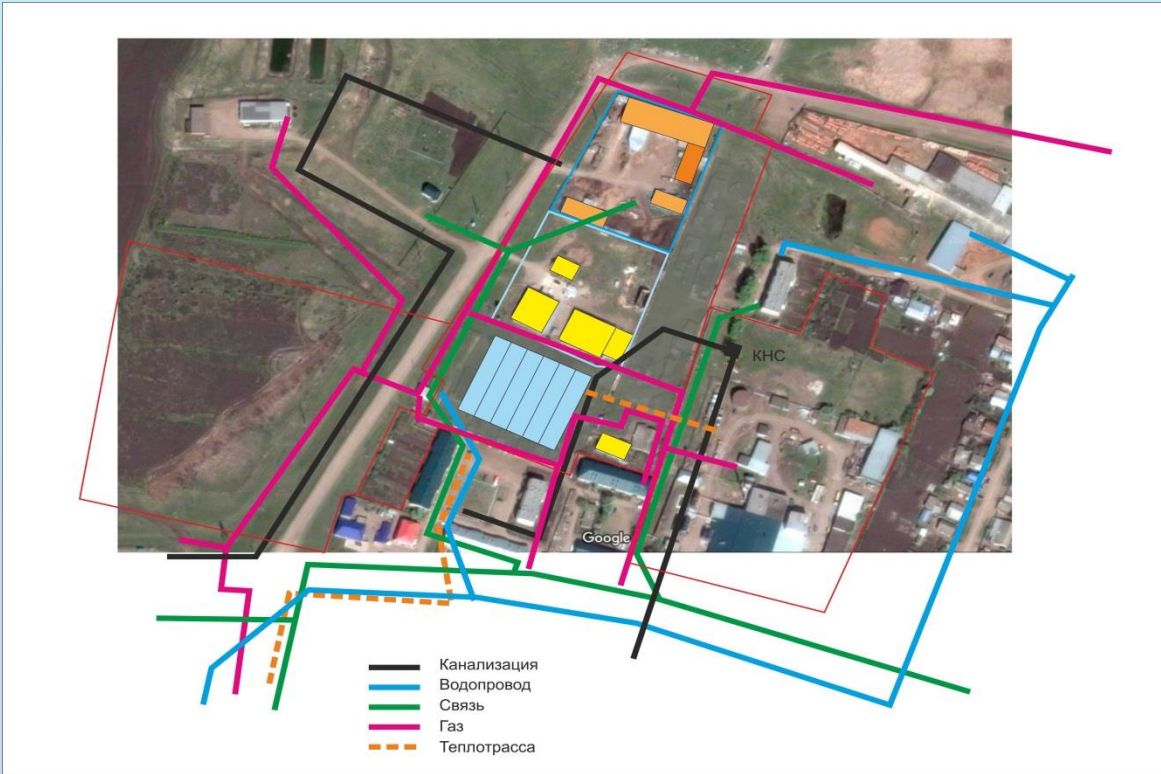
Приоритетные направления

Создание промышленного парка с возможностью субсидирования из федерального бюджета



- Территориально обособленный комплекс в пределах которого созданы благоприятные условия для ведения предпринимательской деятельности
- Адрес промышленного парка: расположен в северо-западной окраине населенного пункта Муслимово
- Общая площадь: 10,2 га.
- Категория: земли населенных пунктов.

Схема по инженерным сетям



Данный объект находится на территории населенного пункта, поэтому больших затрат на подключение к инженерным сетям не требуется. В непосредственной близости проходят сети водоснабжения, водоотведения, газоснабжения, связи. Имеется подъездная дорога с асфальтобетонным покрытием.

Специализация промышленного парка

Создание на территории района промышленного парка муниципального уровня по производству и переработке сельскохозяйственной продукции со следующей инфраструктурой:

1. Зона овощехранилище:
 - а) Овощехранилище;
 - б) Цех фасовки и упаковки овощей;
2. Зона пищевой промышленности:
 - а) Макаронный цех;
 - б) Мукомольная мельница;
 - в) Цех переработки рыбы.





3. Линия по переработке мяса и производству мясопродуктов

Название проекта	Строительство мясоперерабатывающего предприятия
Содержание проекта	
Цель проекта	Строительство мясоперерабатывающего предприятия, приобретение современных линий по производству колбасных изделий и линий по выпуску полуфабрикатов в с. Муслиумово
Примерное количество рабочих мест	20
Необходимые инвестиции	45 млн. руб.





4. Кондитерская фабрика

Название проекта	Реконструкция и модернизация кондитерской фабрики
Содержание проекта	
Цель проекта	Реконструкция и модернизация кондитерской фабрики в с. Муслюмово для производство пищевой промышленности
Примерное количество рабочих мест	15
Необходимые инвестиции	15 млн. руб.





5. Линия по переработке молока и производству кисломолочных продуктов.

Площадь земельного участка: 3,2 га

6. Теплицы 12х60 м
Площадь земельного участка: 3 889 кв. м



Строительство лечебно-санаторного комплекса



- Общая площадь: 10,4 га с возможностью расширения до 96 га.
- Специализация площадки: строительство лечебно-санаторного комплекса, рассчитанного на 1 000 мест.
- Оказываемые услуги: минеральные, вихревые ванны, различные виды душа (циркулярный, Шарко, восходящий), массажи, грязелечение— эти методики в комплексе с традиционным лечением повышают результаты в несколько раз. К услугам пациентов также SPA-процедуры, бассейн.
- Объекты инфраструктуры: имеется возможность подключения к линиям газоснабжения, водоснабжения, электропередач.



Реконструкция и модернизация завода железобетонных изделий на базе ПМК-13

Специализация площадки: реконструкция и модернизация завода железобетонных изделий действовавшего на базе ПМК-13.

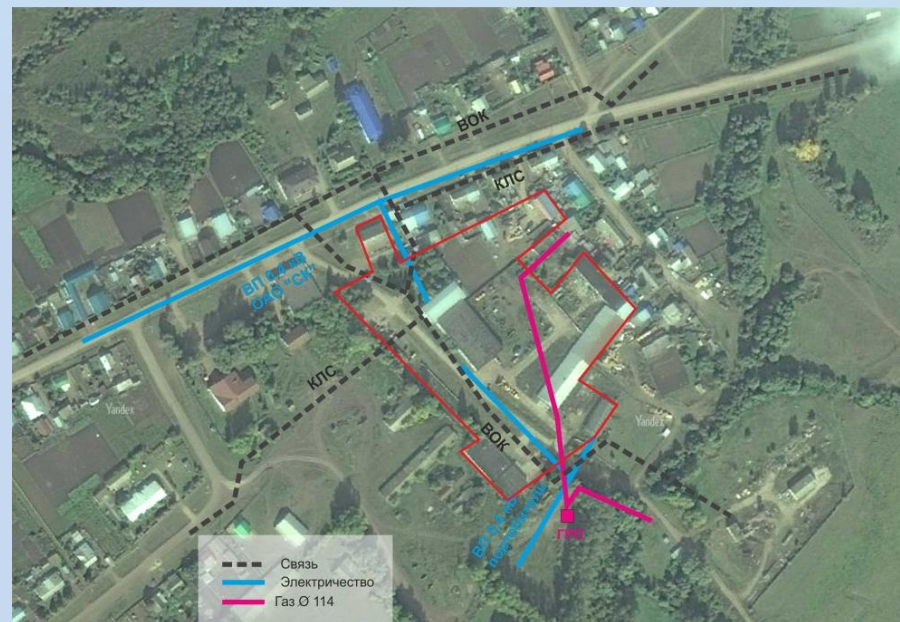
Адрес: расположен в населенном пункте Старые Карамалы Муслюмовского района.

Общая площадь: 2,2 га.

Категория: земли населенных пунктов.

Объекты инфраструктуры:

- В юго-восточной части населенного пункта Старые Карамалы расположен ГРП от которого отходит газопровод среднего давления.
- А также на данном земельном участке расположены линии электропередач мощностью 0,4 кВ.
- На данной территории расположен распределительный шкаф оптоволоконной связи, снабжающий линиями связи весь населенный пункт Старые Карамалы.
- Имеется подъездная дорога с асфальтобетонным покрытием.



Строительство горнолыжного комплекса



Название проекта	Создание горнолыжного комплекса
Содержание проекта	
Цель проекта	Строительство многоуровневого горнолыжного комплекса и базы отдыха в д. Нарат-Асты
Примерное количество рабочих мест	20
Необходимые инвестиции	В стадии расчета



СВОБОДНЫЕ МОЩНОСТИ



ПРУДЫ И ОЗЕРА
Пруды -20
Озера – 24



**ПУСТУЮЩИЕ
ЗДАНИЯ,
СООРУЖЕНИЯ И
ЗЕМЕЛЬНЫЕ УЧАСТКИ
ДЛЯ ОРГАНИЗАЦИИ
ПРОИЗВОДСТВА - 27**



**СВОБОДНЫЕ ЗЕМЛИ
С/Х НАЗНАЧЕНИЯ
114 ТЫС. ГА.**



ЛЕСА – 27 157 Га

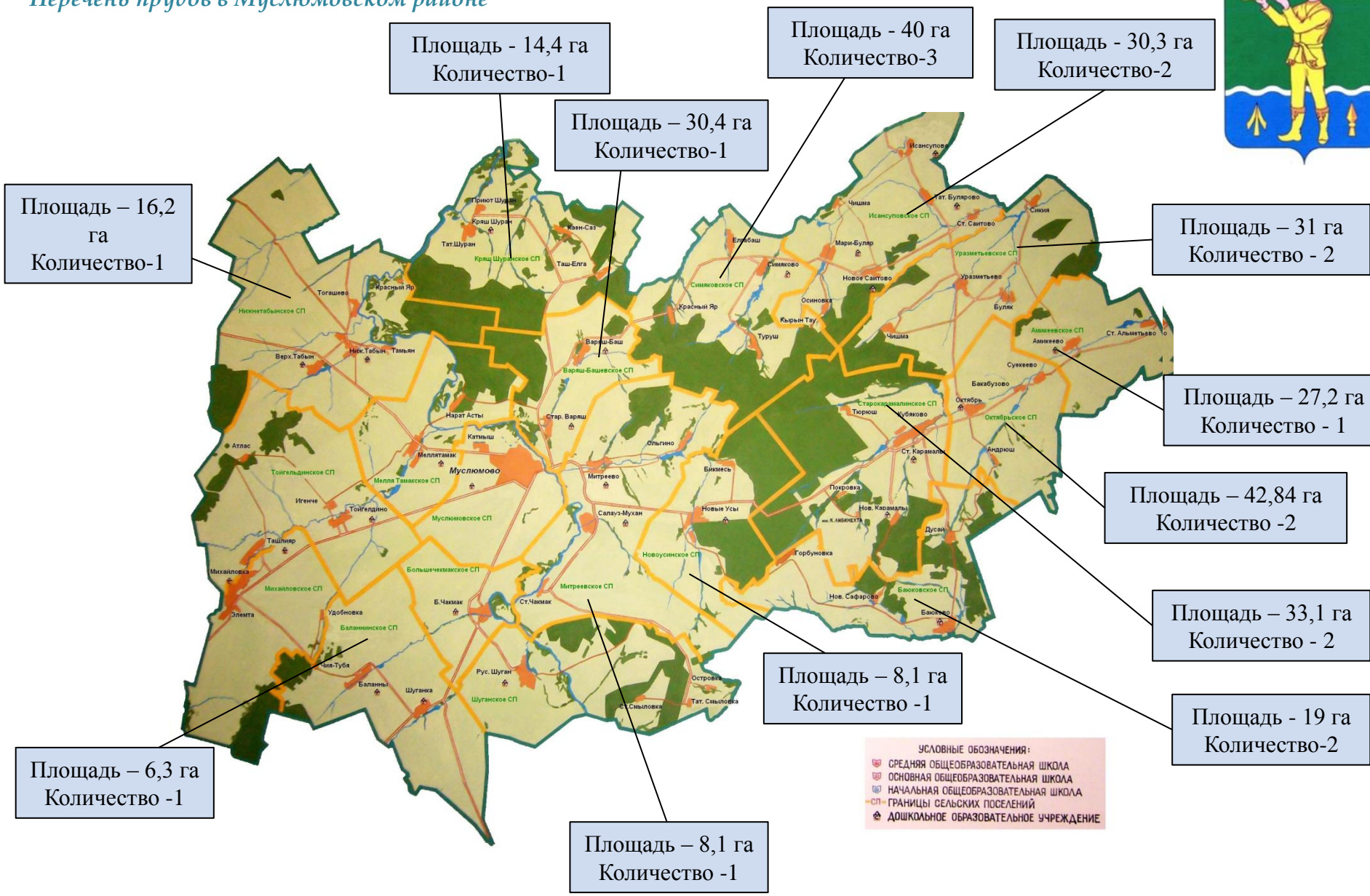


**РОДНИКИ И
ИСТОЧНИКИ**
Более 60



**НЕРУДНЫЕ
МАТЕРИАЛЫ**
Карьеров 28

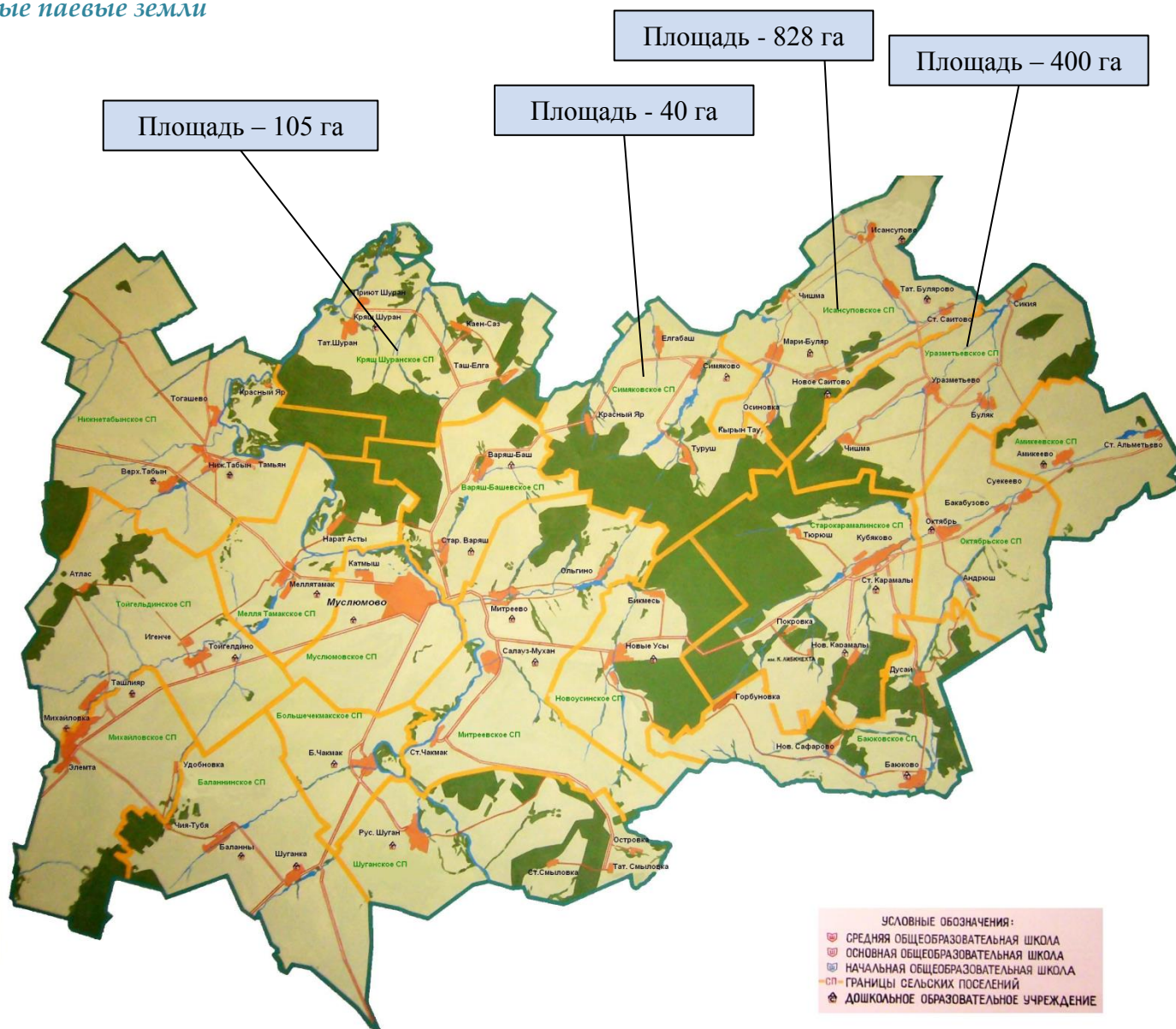
Перечень прудов в Муслумовском районе





Общая характеристика земельного фонда

Земельный фонд поселения	Площадь, га
В том числе: Земли сельхоз назначения	114 027
Земли запаса	-
Земли водного фонда	718
Земли лесного фонда	27154
Земли особо охраняемых природных территорий и объектов	-
Земли промышленности	577
Земли поселений	3955

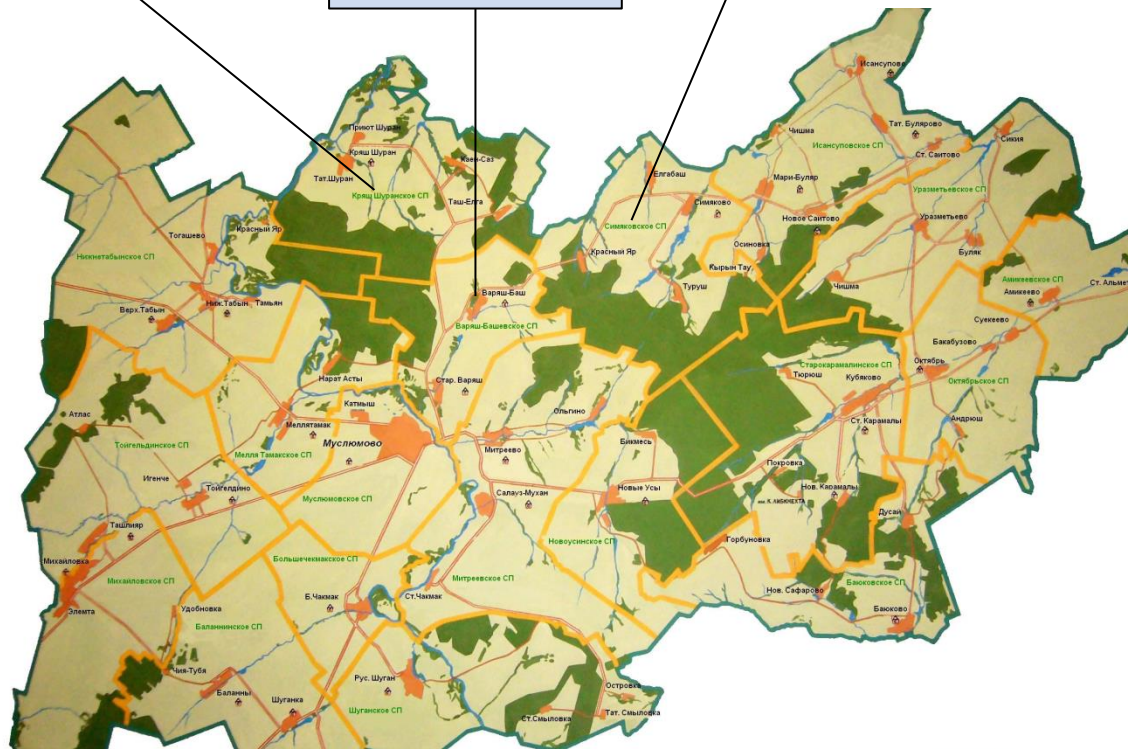




Общая площадь –
4 293,4 кв.м.
Количество - 5

Общая площадь –
4 798,6 кв.м.
Количество -10

Количество - 6



УСЛОВНЫЕ ОБОЗНАЧЕНИЯ:
☐ СРЕДНЯЯ ОБЩЕОБРАЗОВАТЕЛЬНАЯ ШКОЛА
☐ ОСНОВНАЯ ОБЩЕОБРАЗОВАТЕЛЬНАЯ ШКОЛА
☐ НАЧАЛЬНАЯ ОБЩЕОБРАЗОВАТЕЛЬНАЯ ШКОЛА
☐ ГРАНИЦЫ СЕЛЬСКИХ ПОСЕЛЕНИЙ
☐ ДОШКОЛЬНОЕ ОБРАЗОВАТЕЛЬНОЕ УЧРЕЖДЕНИЕ



Стратегия Муслюмовского муниципального района

Главной задачей развития Муслюмовского муниципального района является обеспечение благоприятной инвестиционной среды, экономической и социальной стабильности, направленной на повышение уровня жизни населения района.

Основными направлениями развития района являются:

- ✓ повышение инвестиционной привлекательности района;
- ✓ содействие стабильной работе предприятий района;
- ✓ развитие малого, среднего предпринимательства;
- ✓ энергосберегающая политика, оптимизация расходов муниципального района;
- ✓ развитие жилищно-коммунального комплекса.





ХОРОШИЕ
УСЛОВИЯ
ТРУДА



ДОСТОЙНАЯ
ЗАРАБОТНАЯ
ПЛАТА

БЛАГО
ПРИЯТНАЯ
ЭКОЛО
ГИЧЕСКАЯ
СРЕДА

НАША ЦЕЛЬ И
ЗАДАЧИ

РАЗВИТАЯ
ИНФРА
СТРУКТУРА

ДОСТУПНОЕ
КОМФОРТНОЕ
ЖИЛЬЕ





В Муслюмовском районе имеются все условия для развития инвестиционной деятельности и бизнеса, такие как:

- ✓ район граничит с Республикой Башкортостан, что позволяет задействовать большой потребительский рынок по сравнению с другими районами;
- ✓ наличие рабочей силы, в том числе и в Республики Башкортостан (в РБ численность трудоспособного населения незанятого в экономике составляет 657 тыс. человек);
- ✓ наличие промышленных зон с подведёнными коммуникациями;
- ✓ поддержка инвестиционного проекта администрацией на ранних сроках реализации.



СЕЛЬСКОЕ ХОЗЯЙСТВО

Сельское хозяйство

- Развитие животноводства и птицеводства
- Производство экологически чистых продуктов
- Производство молока
- Выращивание зерновых культур



ПРОМЫШЛЕННОСТЬ

Промышленность -

- Производство с/х техники
- Производство светодиодной продукции
- Производство не промышленных металлоконструкций
- Производство текстильной продукции



СТРОИТЕЛЬСТВО

Строительная индустрия

- Разработка нерудных материалов
- Производство керамического кирпича
- Производство брусчатки
- Строительство многоквартирных и индивидуальных домов

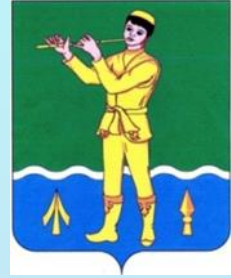


ТУРИЗМ И ОТДЫХ

Туризм и отдых

- Развитие зон отдыха
- Развитие службы реабилитации
- Развитие охот угодий и рыболовства

Сельское хозяйство



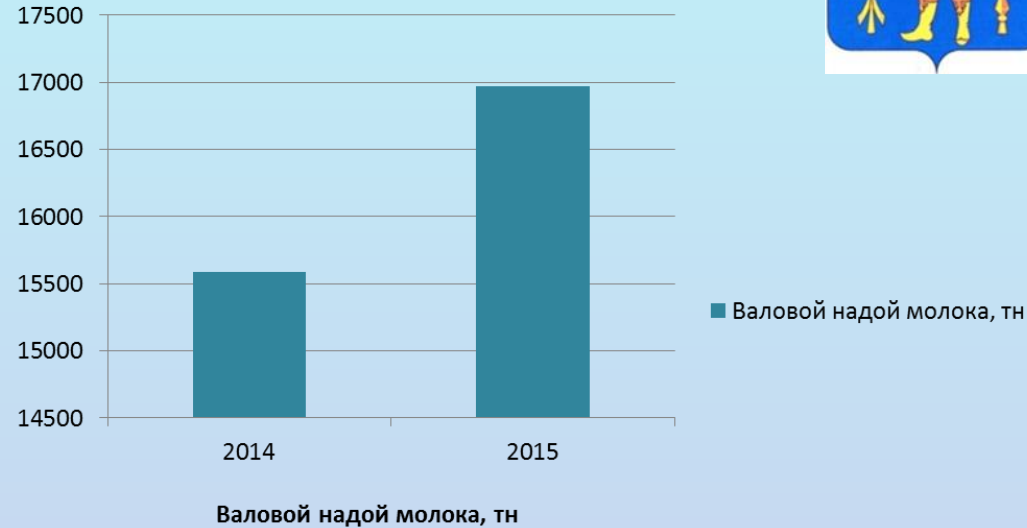
Муслюмовский район является преимущественно сельскохозяйственным. Сельское хозяйство представлено отраслями растениеводства и животноводства мясомолочного направления. В целом в структуре сельского хозяйства удельный вес продукции растениеводства составляет 55,0 %, отрасли животноводства – 45,0%. В районе возделываются озимая рожь, яровая пшеница, ячмень, овес, горох, сахарная свекла.





Развитие сельхозформирований, крестьянских (фермерских), личных подсобных хозяйств являются для нас приоритетными направлениями

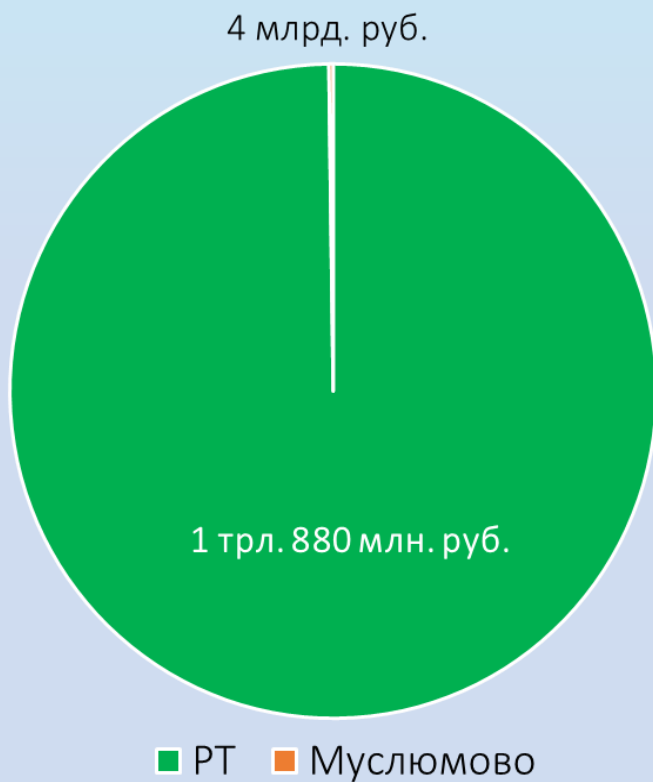
- ✓ Поголовье крупного рогатого скота в хозяйствах удалось сохранить на уровне прошлого года. На 1 января 2016 года имеется 12495 голов крупного рогатого скота, в т.ч. коров 4700 голов.
- ✓ Валовой надой молока по району составил 16968 тонн, что на 1382 тонны выше уровня прошлого года.
- ✓ В год с одной коровы надоено 3600 кг. молока, 119 % к уровню 2014 года.



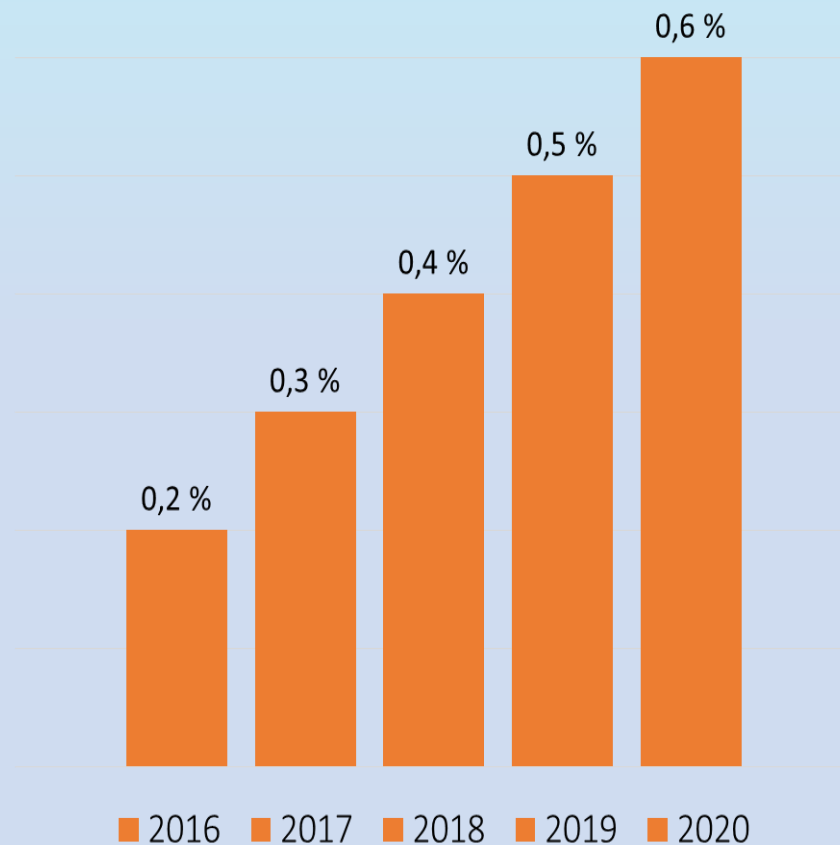
Валовый территориальный продукт Муслюмовского района в ВРП РТ в основных ценах



ДОЛЯ ВТП МУСЛЮМОВСКОГО РАЙОНА в ВРП
РТ



ПРОГНОЗ ДОЛИ ВТП В ВРП РТ 2016-2020 гг.



ЗАВОД СУХОГО И ОБЕЗЖИРЕННОГО МОЛОКА



Производство продукции:
масло сливочное – 53,6 тн.
сыворожка – 220 тн.



МУСЛЮМОВСКАЯ МСО



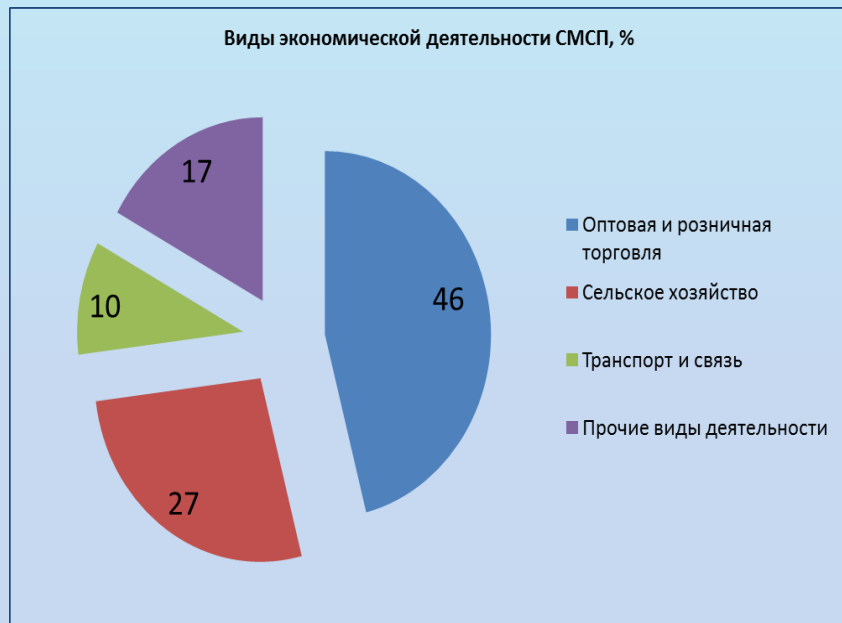
Площадь жилых
домов введенных в
эксплуатацию – 1,3 тыс. кв. м.

Производство кирпича –
2,4 млн. шт.





Наша задача - создавать благоприятную предпринимательскую среду



В районе устойчиво развивается малый и средний бизнес. За текущий год количество предпринимателей увеличилось на 6 % и составляет сейчас 411 субъекта. Количество субъектов малого и среднего бизнеса (включая ИП и КФХ) на 10000 жителей 230 единицы (оценка на 31.12.2015г.). К 2017 году планируется увеличение до 240.

Среднесписочная численность работников малых и средних предприятий за январь-октябрь 2015 года составила 3577 чел.

К наиболее распространенным видам экономической деятельности среди субъектов малого и среднего предпринимательства относятся оптовая и розничная торговля – более 46%, сельское хозяйство, охота и лесное хозяйство – около 27%, транспорт и связь – 10%, прочие виды деятельности - более 17%. Большой потенциал есть в наших создаваемых промышленных площадках. На сегодняшний день существует 2 площадки, и планируется создание новых.

Образование

В 2015-2016 учебном году в Муслимовском муниципальном районе Республики Татарстан функционирует 39 общеобразовательных организаций, в них обучаются – 2164 ребенка.

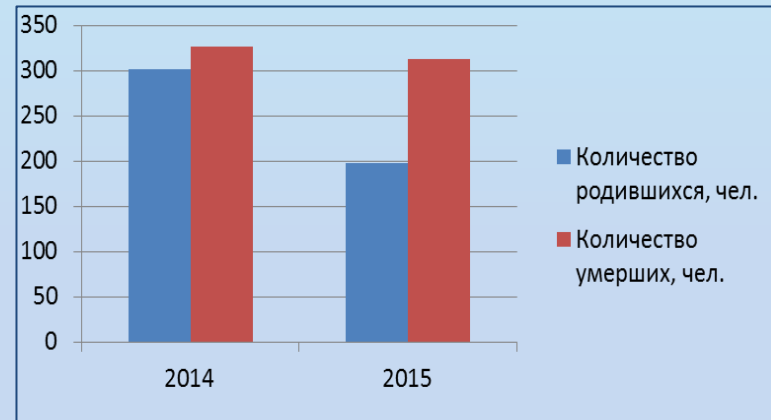


Здравоохранение

Здравоохранение Муслимовского района представлено следующими структурными подразделениями:

- Центральная районная больница
- Старокарамалинский врачебный амбулаторий
- 53 ФАПа.

В 2015 году родилось в Муслимовском районе 198 детей (в 2014 родилось 302), умерло 313 человек (в 2014 умерло 326), общая смертность составила 15.1 промилле. Естественный убыль -115 человек (в 2014 году убыль-24), коэффициент естественной убыли составил -5,5 промилле.



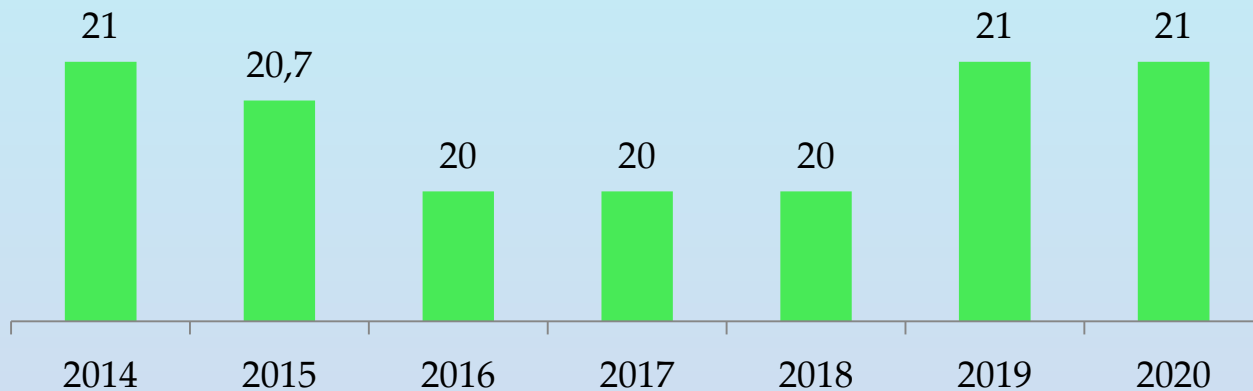
Строительство

В районе в 2015 году введено 8283 кв. м. жилья, что составляет 103,54% от плана, из них 6941 кв. м. - индивидуальное жилищное строительство, 773 кв. м. - инвестиционное жилье, 569 кв. м – жилье для ветеранов.

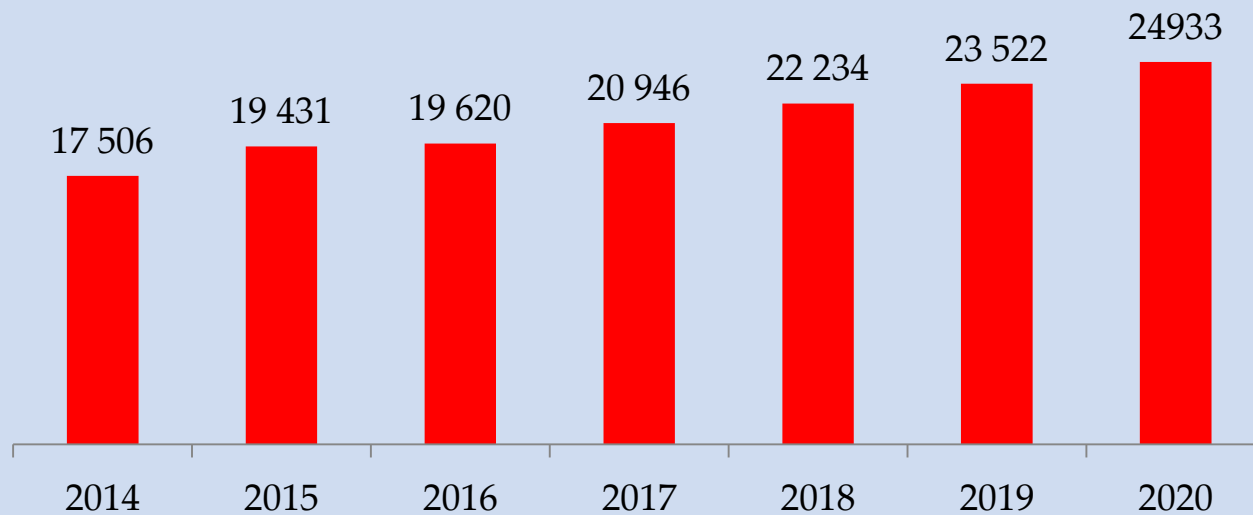


Основные социально-экономические показатели на 2016-2020 гг.

Численность населения, тыс. чел.



Среднемесячная заработная плата, руб.



Добро пожаловать в Муслимовский муниципальный район!

Контактная информация

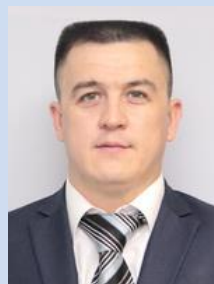


Глава Муслимовского муниципального района

Муллин Рамиль Хамзович

8(85556)2-42-66

Glavy.Priemnaya.musl@tatar.ru



Заместитель Главы Муслимовского муниципального района

Авзалов Ленар Гаязович

8(85556)2-59-88

Lenar.Avzalov@tatar.ru



Главный специалист общего отдела

Совета Муслимовского муниципального района

Фаттахова Кадрия Расилевна

8(85556)2-46-07

Kadriya.Fattahova@tatar.ru



Муслиумовский район
открыт для инвесторов!